

## بررسی و مطالعه مضامین نقوش کاشیکاری در حمام‌های تاریخی شهر اصفهان از آغاز دوره صفویه تا اواخر عصر قاجار

### جمیله منصوری جزآبادی

کارشناس ارشد رشته باستان‌شناسی، دانشکده حفاظت و مرمت، دانشگاه هنر اصفهان  
www.mansoori90@yahoo.com

### سید هاشم حسینی

دانشیار رشته باستان‌شناسی، دانشکده حفاظت و مرمت، دانشگاه هنر اصفهان  
www.h.hoseini@au.ac.ir

### میترا شاطری

استادیار رشته باستان‌شناسی دانشگاه شهرکرد  
www.mshateri@yahoo.com

تاریخ دریافت: ۹۵/۱۲/۱۱

تاریخ پذیرش: ۹۵/۰۲/۱۲

### چکیده

به سبب تمرکز حمام‌های تاریخی شاخص عصر صفوی و قاجار در شهر اصفهان و تزیینات معماری منحصر به فرد در آنها، این شهر بهترین کانون پژوهش درباره تزیینات وابسته به معماری در حمام‌های تاریخی است. هدف این پژوهش، مطالعه نقوش به کاررفته در کاشیکاری حمام‌های اصفهان، در محدوده زمانی اوایل عصر صفوی تا پایان عصر قاجار، طبقه‌بندی مضامین و بیان برخی شاخصه‌های آنها در مقایسه با سایر حمام‌های ایران است. نتایج نشان می‌دهد موضوعات کاشیکاری حمام‌ها شامل نقوش گیاهی به میزان فراوان، نقوش انسانی و حیوانی به میزان متوسط و نقوش هندسی، کتیبه و مناظر معماری است. کاربرد مضامین متنوع به ویژه نقوش گیاهی، رعایت اصول نگارگری اصفهان در کاشی‌نگاری حمام‌ها، تداوم ویژگی‌های نقاشی صفوی در کاشی‌های قاجاری، استفاده محدود از نقوش جانوری، شناسایی نوآوری‌هایی نظیر ترسیم منظره شهر روی کاشی با ابعاد بزرگ، برخی از نتایج این بررسی هستند. جهت تکمیل نتایج، مطالعات تطبیقی کاشیکاری حمام‌های اصفهان با کاشیکاری هفده حمام شاخص در سایر شهرها صورت گرفته است. احتمالاً وجود تفاوت‌هایی در نحوه ترسیم نقوش، رنگ‌آمیزی و مضامین پرکاربرد، حاکی از وجود سبکی محلی در کاشیکاری حمام‌های اصفهان در مقایسه با سایر شهرها است. این پژوهش با رویکرد توصیفی - تحلیلی و شیوه میدانی و کتابخانه‌ای انجام گرفته است.

### واژه‌های کلیدی

اصفهان، حمام‌های تاریخی، کاشیکاری، نقوش و مضامین.

مکانی خاص، پرداخته شده است. در این مقاله به شکلی کلی به کاشیکاری حمام‌های ایران پرداخته شده و از بیان برخی جزئیات چشم‌پوشی شده است. در کتاب *حمام‌های تاریخی تبریز* تألیف عطیه رشید نجفی (رشید نجفی، ۱۳۸۸)، در یک فصل، تزیینات مورد استفاده در حمام‌های ایران طبقه‌بندی کلی شده است. از پایان‌نامه‌های قابل توجه که درباره تزیینات کاشیکاری در حمام‌های اصفهان به نگارش درآمده اند، می‌توان به پایان‌نامه کارشناسی مژگان رئیسی (رئسی، ۱۳۶۹) تحت عنوان بررسی نقش انسان و حیوان در کاشیکاری‌های به‌جای‌مانده از بناهای تاریخی شهر اصفهان، دوره صفوی و قاجار و پایان‌نامه کارشناسی ارشد زهره مطلبی (مطلبی، ۱۳۹۲) با عنوان *مطالعه و ارائه طرح مرمت و باز زنده سازی حمام شاه اشاره کرد*. رئیسی به توصیف تعدادی از کاشی‌نگاره‌های موجود در حمام‌ها بدون تحلیل نقوش بسنده کرده است. اما مطلبی به نحوی مطلوب به مستندنگاری کاشی‌های حمام شاه اصفهان پرداخته ولی تحلیل و مطالعه نقوش سایر حمام‌های اصفهان در پایان‌نامه‌اش به چشم نمی‌خورد. برخی مقالات مانند مقاله «نگاهی بر کاشی هفت‌رنگ حمام عفیف‌آباد» نوشته فریبا باقری (باقری، ۱۳۸۲) و «حمام چهار فصل اراک» اثر منوچهر حمزه‌لو (حمزه‌لو، ۱۳۸۲) و «کاشی‌های منقوش حمام ابراهیم‌خان ظهیرالدوله کرمان» تألیف مریم کیان (کیان، ۱۳۹۱) توصیفات از کاشیکاری‌های یکی از حمام‌های ایران ارائه شده است که در جریان مطالعه تطبیقی این پژوهش مفید واقع شد. تفاوت اصلی پژوهش‌های پیشین و مقاله حاضر، تمرکز این مقاله بر نقوش کاشیکاری در همه حمام‌های اصفهان و تحلیل آنها در مقایسه با نقوش به‌کاررفته در کاشیکاری تعدادی از حمام‌های شاخص ایران است.

#### ۱. تزیینات وابسته به معماری در حمام‌های ایران

انواع تزیینات وابسته به معماری، در حمام‌ها به کار گرفته شده اند. احتمالاً نقوش گیاهی و جانوری اجرا شده به شکل موزاییک‌کاری بر کف حمام خرابه‌المفجر متعلق به دوره اموی را باید اولین نمونه از کاشیکاری در حمام‌های اسلامی محسوب کرد.<sup>۱</sup> حمام‌های عباسیان نیز با نقوش متنوعی از کتیبه‌ها، نقوش جانوران، موجودات افسانه‌ای چون عنقا، و گیاهان و آدمیان بر دیوارها، آراسته شده بود (مسعودی، ۱۳۷۴ ج ۱: ۳۷۹). درباره تزیینات در حمام‌های ایران تا پیش از عصر ایلخانی اطلاعات چندانی در دست نیست. منابع مکتوب، اصلی‌ترین شواهد در این باره محسوب می‌شوند. مطابق توصیفات کتاب *تاریخ بیهقی*، مسعود غزنوی در کاخ خود در هرات حمام ساخته بود که در تزیین آن، همه انواع نقوش به خصوص تصاویر انسانی غیر اخلاقی نقش شده بود (بیهقی، ۱۳۷۴ ج ۱: ۱۷۳) حمام‌های آلبویه نیز از تزیینات بی‌بهره نبوده اند. در کتاب *آلبویه و اوضاع و احوال ایشان* به رنگ‌آمیزی دیوارهای داخل حمام، ترسیم نقوش متنوع بر سردر و داخل حمام‌ها اشاره شده است (فقیهی، ۱۳۷۵: ۱۱۲). در منابع مکتوب، اطلاعات چندانی درباره تزیینات داخل حمام‌های سلجوقی ذکر نشده است.

تزیینات وابسته به معماری در حمام‌های ایلخانی، بیشتر از

مطالعه تزیینات وابسته به معماری در بناهای عام‌المنفعه، علاوه بر شناخت ویژگی‌های هنری این بناها، بیانگر علایق بانیان و مردم عادی جامعه است. احداث حمام‌های تاریخی شاخص در شهر اصفهان به‌ویژه در عصر صفوی، به کار بردن مضامین منحصربه‌فرد و متنوع در کاشیکاری حمام‌های اصفهان و استفاده مداوم از حمام‌های صفوی در دوره‌های بعد سبب اهمیت دوچندان حمام‌های تاریخی اصفهان و تزیینات آنها شده است. با این حال پژوهش‌های اندکی در این باره انجام گرفته و نقش کاشیکاری حمام‌ها در بررسی هنر کاشیکاری صفوی و قاجار نادیده گرفته شده است. هدف این مقاله، مطالعه و طبقه‌بندی نقوش بر اساس مضامین آنها در تزیینات کاشیکاری حمام‌های تاریخی شهر اصفهان، در محدوده زمانی اوایل عصر صفوی تا پایان عصر قاجار و بیان برخی ویژگی‌های نقوش به‌کاررفته در آنهاست و نویسنده کوشیده از این رهگذر، نمایی کلی از تزیینات کاشیکاری در حمام‌های تاریخی اصفهان ارائه دهد [و به این سوالات پاسخ گوید]: چگونه می‌توان طبقه‌بندی مناسبی از نقوش به‌کاررفته در کاشیکاری حمام‌های شهر اصفهان ارائه کرد؟ چه تفاوت و شباهت‌هایی میان نقوش به‌کاررفته در کاشیکاری حمام‌های اصفهان با سایر حمام‌های ایران وجود دارد؟

در راستای پاسخگویی به پرسش‌های مطرح‌شده، به کمک کار میدانی و استناد به مدارک و تصاویر موجود در منابع مکتوب و استفاده از منابع اینترنتی، اطلاعات اولیه جمع‌آوری و سپس تحلیل شده است. در این مقاله، ابتدا مطالبی درباره تاریخچه کاربرد تزیینات کاشیکاری در حمام‌ها ارائه شده است. سپس معرفی مختصری از جامعه مطالعاتی و بیان برخی ویژگی‌ها و یافته‌های حاصل از بررسی نمونه‌ها به دست داده شده است. در پایان برای تکمیل نتایج به‌دست‌آمده، مطالعه تطبیقی میان کاشیکاری حمام‌های اصفهان و هفده باب از مهم‌ترین حمام‌های شاخص دارای تزیینات کاشیکاری در ایران صورت گرفته است.

#### پیشینه تحقیق

در کتاب *حمام‌ها* از مجموعه گنجنامه اثر کامبیز حاجی قاسمی (۱۳۸۳) ضمن ارائه تصاویری از حمام‌های شاخص ایران، مطالبی در خصوص معماری آنها ارائه شده اما چندان به تزیینات آنها پرداخته نشده است. در برخی کتب مصور کاشیکاری، تصاویری از برخی کاشیکاری‌های موجود در حمام‌ها ارائه شده است. از جمله این کتاب‌ها می‌توان به *نقاشی روی کاشی* تألیف هادی سیف (سیف، ۱۳۷۶) اشاره کرد. در این کتاب به بیان نام کاشی، محل قرارگیری و تاریخ آن بسنده شده است و اطلاعاتی بیشتر درباره آنها ارائه نشده است.

پژوهش‌هایی که اختصاصاً به بررسی تزیینات وابسته به معماری در حمام‌های ایران پرداخته باشد، بسیار اندک هستند و پژوهشی که منحصراً به کاشیکاری حمام‌های تاریخی شهر اصفهان مرتبط باشد، چندان انجام نگرفته است. در مقاله «تزیینات و آرایه‌ها در حمام» تألیف محمدعلی مخلص (مخلص، ۱۳۸۲) به تزیینات رایج در حمام‌های ایران فارغ از محدوده زمانی و

دوره‌های قبل مورد استفاده قرار گرفت. حمام کاخ شرفالدین هارون در بغداد، متعلق به قرن هفتم هجری، به دلیل نقاشی‌های دیواری منحصر به فرد شامل تصاویر انسانی با مضامین غیراخلاقی مشهور بوده است (کریمیان، ۱۳۸۲: ۱۰۱). ابن بطوطه، سیاح قرن هشتم هجری، در سفرنامه خود در توصیف خانقاهی در شهر اصفهان، چنین نوشته است: «... گرمابه‌ای عالی مفروش به رخام دارد که دیوارهایش از کاشی است. این حمام وقف است» (ابن بطوطه، ۱۳۷۶ج ۱: ۲۴۷). گزارش ابن بطوطه یکی از اولین مدارک تأییدکننده استفاده از کاشی در حمام‌های اصفهان در دوره ایلخانی است. بررسی نگاره‌های تیموری<sup>۲</sup> بیانگر رواج استفاده از انواع تزیینات مانند کاشیکاری، حجاری، مقرنس، و کاربندی در حمام‌های عصر تیموری است. بیشترین نقوش تزیینی استفاده شده در این نگاره‌ها، نقوش هندسی مثل ستاره داوود یا گره شش‌تایی و نقوش اسلیمی بوده است. در این نگاره‌ها، نقوش تزیینی گیاهی در ازاره حمام‌ها به شکل گل و برگ‌های درهم به رنگ‌های سفید و فیروزه‌ای و سبز و زرد بر زمینه آبی لاجوردی (به تبعیت از معماری قرن هشتم و نهم هجری قمری) بیشتر در قالب کاشی معرق ظاهر شده است. احتمالاً نقوش جانوری نیز در این نوع بناها مورد استفاده داشته است (مخلصی، ۱۳۸۲: ۱۰۷-۱۰۹). در اغلب نگاره‌ها، مفصل‌ترین نقوش و تزیینات مربوط به بینه حمام است و گرمخانه تزیینات کم‌تری دارد.<sup>۴</sup>

با رشد و پیشرفت معماری در عصر صفوی، تزیینات وابسته به معماری به عنصری مهم در حمام‌ها بدل شد. نقطه اوج کاربرد تزیینات در حمام‌های صفوی، شهر اصفهان است. به نوشته شاردن اصفهان در آن زمان ۲۷۲ حمام داشته و آغاز احداث حمام‌های خصوصی در خانه‌ها از دوره صفویه بوده است (شاردن، ۱۳۷۲ج ۳: ۱۱۳۷). در این دوره تکنیک و نقوش به‌کاررفته در

حمام‌ها دارای تنوع فراوان شدند و در قالب انواع تزیینات مانند آهک‌بری و کاشی‌کاری بر دیوار حمام‌ها نقش بستند. در دوره زندیه تغییرات چشمگیری در ساختار معماری و تزیینات حمام‌ها به وجود نیامد (طیسی، ۱۳۸۶: ۶۸). کاربرد حجاری‌های نفیس در ستون‌ها و حوض‌ها، مهم‌ترین ویژگی در حمام‌های دوره زندیه بود. در عصر قاجار، تزیینات نقاشی دیواری، آهک‌بری و کاشیکاری مانند گذشته اما در ابعاد گسترده‌تر و کیفیت نازل‌تر ادامه یافت. نقوش گرمابه‌های قاجاری که در سردر و دهلیز و بینه نقاشی یا کاشیکاری می‌شد، شامل تصویر انسان‌ها، حیوانات، نباتات، دیو، شیطان، و حیوانات ترکیبی بود. هنری رنه دالمانی و یاکوب پولاک و کارلا سرنا در سفرنامه‌های خود به توصیف این نقوش پرداخته اند<sup>۵</sup> (دالمانی، ۱۳۳۵: ۶۳۳) (پولاک، ۱۳۶۱: ۶۷) (سرنا، ۱۳۶۳: ۱۶۷ و ۱۶۸) ورود به عصر پهلوی و توسعه مدرنیته باعث افت کیفیت حمام‌های عمومی و از رونق افتادن آنها و رواج حمام‌های خصوصی شد.

## ۲. معرفی حمام‌های دارای کاشیکاری در شهر اصفهان

حمام‌های تاریخی شهر اصفهان در آغاز عصر صفوی تا پایان قاجار و بخشی از آنها در دوره پهلوی احداث شده اند. در حدود سی حمام تاریخی در فهرست بناهای تاریخی شهر اصفهان به ثبت رسیده که تنها در یازده حمام بقایای تزیینات کاشیکاری بر جایمانده است. اطلاعات حمام‌های بررسی شده در این پژوهش در جدول ۱ ارائه شده است. کاشی‌های تکرنگ، بخش مهمی از این کاشی‌ها را به خود اختصاص داده اند و کاشی‌های منقوش، اغلب با تکنیک‌های هفت‌رنگ و منقوش زیرلعابی در حمام‌ها مورد استفاده قرار گرفته اند. لازم به ذکر است که کاشی‌های کوبچاه تنها در حمام وزیر به جای مانده و تنها نمونه موجود از کاشی‌های قالب‌زده

جدول ۱. خلاصه اطلاعات حمام‌های تاریخی شهر اصفهان دارای تزیینات کاشیکاری (تدوین از: نگارندگان).

نام حمام	قدمت	نشانی	نوع تزیینات	نوع کاشی
۱ جارچی	صفوی ۱۰۱۹ق	بازار اصفهان، جنب مسجد جارچی	نقاشی دیواری، کاشیکاری	هفت‌رنگ، تکرنگ چندضلعی
۲ دردشت	هم‌زمان با حکومت شاه‌عباس اول - شاه صفی	محله دردشت، جنوب خیابان ابن سینا	کاشیکاری، آهک‌بری نقاشی دیواری	منقوش زیرلعابی، هفت‌رنگ، تکرنگ
۳ شاه	صفوی - احتمالاً هم‌زمان با حکومت شاه‌عباس اول	بازار تفنگ‌سازها	نقاشی دیواری، آهک‌بری، کاشیکاری	هفت‌رنگ، منقوش زیرلعابی، تکرنگ
۴ وزیر	صفوی، هم‌زمان با حکومت شاه‌عباس دوم	محله دردشت، کوچه حاج محمدجعفر آبداه‌ای	حجاری، کاشیکاری، آهک‌بری	کوبچاه، تکرنگ
۵ خسروآقا	صفوی، هم‌زمان با حکومت شاه سلیمان	خیابان سپه	کاشیکاری، حجاری کاربندی	مغلی، تکرنگ چندضلعی، منقوش زیرلعابی
۶ علی‌قلی‌آقا	هم‌زمان با حکومت شاه سلیمان و شاه سلطان حسین	محله بیدآباد، مجموعه علی‌قلی‌آقا	نقاش دیواری، آهک‌بری کاشیکاری، حجاری	هفت‌رنگ، تکرنگ، مغلی، کاشی نقش برجسته، منقوش زیرلعابی
۷ شاهزاده‌ها	صفوی، احتمالاً هم‌زمان با حکومت شاه سلیمان	بازار رنگرزان، انتهای بازارچه نو	کاشیکاری، نقاشی دیواری آهک‌بری، حجاری	هفت‌رنگ، تکرنگ
۸ شاه علی	صفوی	خیابان عبدالرزاق، محله جماله	نقاشی دیواری، حجاری، کاشیکاری، آهک‌بری	هفت‌رنگ، تکرنگ، کتیبه
۹ رهنان	زندیه	محله رهنان	کاشیکاری، آهک‌بری، حجاری	منقوش زیرلعابی، تکرنگ
۱۰ روغنی	صفوی - قاجار	خیابان شریف واقفی، کوی شهید رحمانی	کاشیکاری، حجاری، کاربندی	هفت‌رنگ، تکرنگ
۱۱ حاج بنان	صفوی - قاجار	خیابان حافظ	کاشیکاری، حجاری	مغلی، معرق، هفت‌رنگ

نقش برجسته در چال حوض حمام علیقلی آقا به کار رفته است.  
**۳. تقسیم‌بندی نقوش به کاررفته در کاشیکاری حمام‌های اصفهان**

حمام‌های بررسی‌شده به استثنای حمام حاج بنان، همگی توسط درباریان عصر صفوی احداث شده‌اند. با این حال تزیینات کاشیکاری در گذر زمان به حمام‌ها افزوده شده‌اند. به دلیل کیفیت مطلوب و ماندگاری کاشی‌های هفت‌رنگ و منقوش زیرلعابی در محیط حمام، اغلب نقوش روی این نوع کاشی‌ها اجرا

شده‌اند. نقوش به کاررفته در کاشیکاری حمام‌های اصفهان شامل نقوش هندسی، گیاهی، حیوانی، انسانی، کتیبه‌ها، و مناظر است (جدول ۲). نقوش گیاهی در شاخه‌های اسلیمی و ختایی، نقش درخت، حاشیه‌های گیاهی، برگ و خوشه‌های انگور، گل و گلدان و نقش گلومرغ قابل بررسی هستند. در جدول ۲ از هر کدام از نقوش موجود در حمام‌های اصفهان، تصویری ارائه شده است. همه تصاویر جدول را (جز یک عکس) نگارندگان تهیه کرده‌اند.

جدول ۲. تکنیک کاشی‌های به کاررفته در حمام‌های اصفهان، نوع نقوش و برخی از تصاویر آنها (تدوین از: نگارندگان).

تصویری از یک نمونه	توضیحات	نوع نقش	تکنیک
	استفاده از کاشی‌های مربع، شش‌ضلعی و هشت‌ضلعی در ازاره حمام‌ها تصویر: کاشی‌های چندضلعی در چال حوض حمام جارچی	هندسی	تک‌رنگ
	اشکال هندسی، گره کلمه‌های الله، علی و محمد به شکل معقلی تصویر: تزیینات معقلی سردر حمام علی‌قلی آقا	هندسی کتیبه	معقلی
	اشکال هندسی، گره تصویر: کاشیکاری سردر حمام حاج بنان	هندسی	معرق
	اشکال هندسی در ترکیب با نقوش اسلیمی و ختایی به کار رفته‌اند. تصویر: کاشی هفت‌رنگ حمام شاهزاده‌ها	هندسی	هفت‌رنگ
	انواع نقوش گیاهی نظیر اسلیمی و ختایی، حاشیه‌های گیاهی، گل و مرغ، تاک و... تصویر: کاشی‌های هفت‌رنگ سربینه حمام علی‌قلی آقا	گیاهی	
	اغلب نقوش جانوری به همراه سایر نقوش گیاهی و انسانی به کار رفته‌اند و شامل حیوانات اهلی و تصویر یک شیر می‌شوند. تصویر: کاشی‌های ستاره‌ای سردر حمام حاج بنان	جانوری	
	نقوش انسانی صفوی و قاجاری با پوشش مرسوم زمان خود و متأثر از نگاره‌های این دوران ترسیم شده‌اند. تصویر: کاشی نگاره هفت‌رنگ حمام شاه علی (بی‌نا، ۱۳۷۲).	انسانی	

جدول ۲. تکنیک کاشی‌های به‌کاررفته در حمام‌های اصفهان، نوع نقوش و برخی از تصاویر آنها (تدوین از: نگارندگان).

	تنها یک نمونه از اواخر عصر صفوی و یک نمونه از عصر قاجار به جای مانده است. تصویر: کاشی‌نگاره صفوی منظره شهر در چال حوض حمام علی‌قلی آقا	مناظر معماری		
	کتیبه‌های حمام‌ها با مضمون نام حمام و دعا و شعری عامیانه تصویر: کتیبه کاشیکاری سربینه حمام وزیر	کتیبه	نقش سفید بر زمینه آبی	منقوش زیرلغابی
	تنها یک مورد از دوره زندیه در حمام رهنان به شکل گل‌های ساده‌شده عباسی تصویر: کاشی‌های ازاره حمام رهنان	گیاهی		
	نقوش اسلیمی و گل‌های ختایی کاشی‌های منقوش زیرلغابی در ازاره حمام دردشت	گیاهی	نقش آبی بر زمینه سفید	
	نقوش داخل قابی چندضلعی ترسیم شده اند. تصویر: کاشی‌های کوباچه گرمخانه بزرگ حمام وزیر	هندسی		
	نقوش انسانی در قالب نوازنده‌ها و اشراف‌زاده‌ها ترسیم شده اند.	انسانی		
	درختان و شاخه‌گل‌هایی پراکنده در زمینه تصویر: کاشی‌های کوباچه گرمخانه بزرگ حمام وزیر	گیاهی	کوباچه	
	نقش پرنده‌های در حال پرواز مثل لک‌لک و مرغابی کاشی‌های کوباچه گرمخانه بزرگ حمام وزیر	جانوری		
	تنها یک مورد از این کاشی در حمام علی‌قلی آقا و به شکل نقش سوارکاری قوش بر دست در میان شاخه‌های گل بر جای مانده است. علاوه بر استفاده از گیاهان در پس‌زمینه نقش سوارکار در حاشیه کاشی از طرح گل و مرغ نیز استفاده شده است. تصویر: کاشی قالب‌زده نقش برجسته سوارکار، چال حوض حمام علی‌قلی آقا	گیاهی جانوری انسانی	قالب‌زده نقش برجسته	



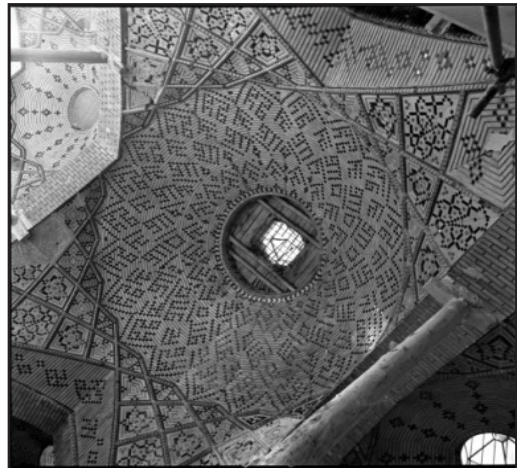
تصویر ۲. سربینه حمام علیقلی آقا (عکس از: نگارندگان).

دوره صفوی، به واسطه اجرای آسان تر نسبت به سایر فنون بیشتر و کامل تر شد، هنرمندان به جزئیات نقوش گیاهی توجه کردند و در نتیجه نقوش گیاهی این دوره از ظرافت خاصی برخوردار شدند (مکی نژاد، ۱۳۸۸: ۴۲-۴۳). نقوش گیاهی دوره قاجار متأثر از جریان غرب‌گرایی و سایر تغییرات هنری و فرهنگی این دوره، به سمت واقع‌گرایی سوق یافتند. نقوش گیاهی در کاشیکاری حمام‌های اصفهان را می‌توان به شکل زیر تقسیم‌بندی کرد:

**۱.۲.۳. اسلیمی و ختایی:** در ترکیبات نقوش گیاهی صفوی، اسکلت‌بندی کار را نقوش اسلیمی تشکیل می‌دهد که از لحاظ بصری استوارتر و قوی‌تر هستند و گل و برگ‌های ختایی در لابه‌لای خطوط اسلیمی قرار می‌گیرند (همان، ۵۱). قدیم‌ترین نقش گیاهی در حمام دردشت و از نقوش ختایی است (تصاویر ۳ و ۴). در کاشی‌های صفوی حمام‌های اصفهان، اسلیمی‌ها به عنوان عنصر تکمیل‌کننده گل‌های ختایی مورد استفاده قرار گرفته‌اند. گل و غنچه و برگ‌های ختایی در این کاشی‌های بسیار متنوع، باظرافت و دقت اجرا شده‌اند. در حمام علیقلی آقا، اسلیمی‌ها



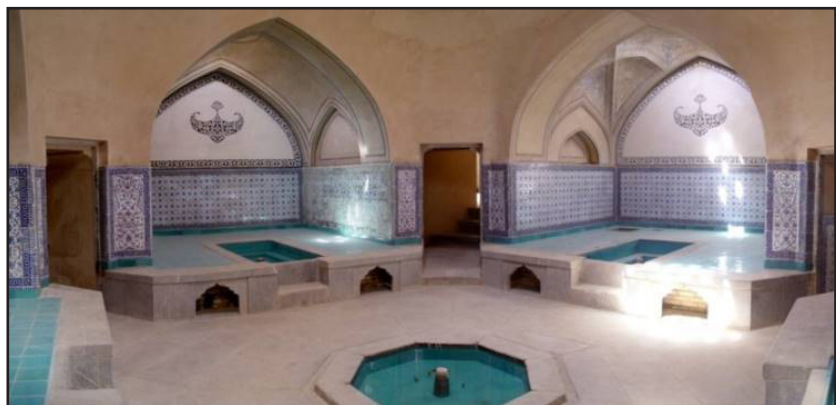
تصویر ۴. بخشی از جزئیات کاشیکاری‌های سربینه حمام دردشت (عکس از: نگارندگان).



تصویر ۱. تزیینات معقلی سربینه حمام خسروآقا (مأخذ: مرکز اسناد اداره کل میراث فرهنگی استان اصفهان).

**۱.۳. نقوش هندسی**  
از ویژگی‌های خطوط کوفی بنایی دوره صفویه، توجه و تأکید بر نقش‌مایه‌های هندسی لوزی و مربع (هم به عنوان قاب و هم به عنوان تک‌نقش هندسی) در ترکیب‌بندی است (بمانیان و دیگران، ۱۳۹۰: ۹). استفاده از نقوش هندسی در کاشیکاری حمام‌های شهر اصفهان کاربرد چندانی نداشته است. نقوش هندسی به شکل گره در قالب کاشی معقلی و معرق، در سردر حمام حاج بنان، سردر حمام علیقلی آقا و سربینه حمام خسروآقا (تصویر ۱ تا ۳) به میزان محدود مورد استفاده قرار گرفته است. برای قاب‌بندی بعضی کاشی‌ها نیز از اشکال چندضلعی استفاده شده است.

**۲.۳. نقوش گیاهی**  
پرکاربردترین نقوش در کاشیکاری حمام‌های اصفهان، نقوش گیاهی هستند. در دوره صفوی، نقوش گیاهی مخصوصاً گل‌ها، حالت طبیعت‌گرایانه بیشتری نسبت به دوره تیموری پیدا کردند و گل‌هایی چون صدتومانی به جمع تزیینات این دوره پیوستند. تنوع حرکات موج و درهم‌تنیده نقوش گیاهی در کاشی‌های هفت‌رنگ

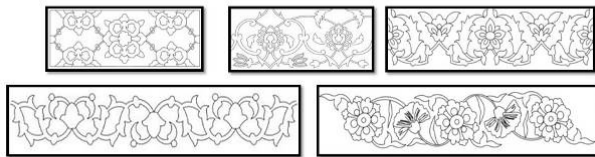


تصویر ۳. سربینه حمام دردشت (مأخذ: مرکز اسناد اداره کل میراث فرهنگی استان اصفهان).

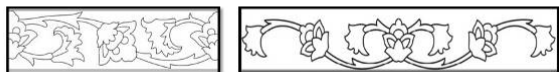
۲.۲.۳. حاشیه‌های گیاهی: حاشیه‌های کاشی حمام‌های اصفهان، بسیار متنوع و عمدتاً شامل نقوش ختایی هستند (تصویر ۷) یگانه استثنای حاشیه کاشی نقش برجسته در چال حوض حمام علیقلی آقا است که در لابه‌لای نقوش گیاهی آن، نقش چند پرند نیز مشاهده می‌شود. حمام‌های شاهزاده‌ها و علیقلی آقا که تقریباً همزمان با یکدیگر بنا شده‌اند، دارای نقوش حاشیه‌ای با عناصر گیاهی مشابه هستند. در کاشی‌های متعلق به دوره صفوی، بیشتر نقوش ازاره، ختایی و اسلیمی هستند و به همین سبب استفاده از گل و برگ‌های ختایی در حاشیه ازاره، هماهنگی مناسبی با نقوش متن ازاره‌های صفوی برقرار کرده است؛ مانند کاشی‌های موجود در حمام شاهزاده‌ها (تصویر ۸) و حمام علیقلی آقا. در کاشی‌های قاجاری نیز از نقوش گیاهی با گل‌های واقع‌گرایانه‌تر از گذشته در حاشیه استفاده شده است. نقوش به‌کاررفته در حاشیه‌های قاجاری، با استفاده از عناصر خاص قاجاری مانند گل‌های رز و قاب‌های بیضی و گاهی به تقلید از عناصر دوره صفوی اجرا شده است. مهم‌ترین عامل در ایجاد هماهنگی بین نقوش حاشیه و متن ازاره در کاشی‌های قاجاری حمام‌ها، بهره‌گیری از عنصر رنگ بوده است.



طرح حاشیه های ازاره حمام دردهشت

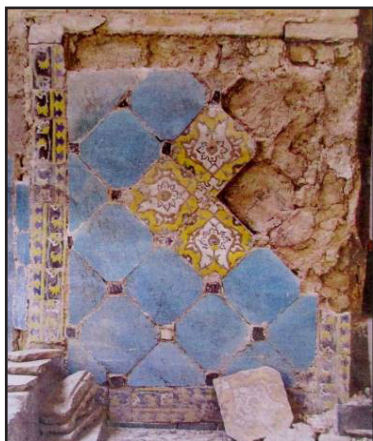


طرح چند حاشیه در ازاره های حمام علیقلی آقا



طرح کاشی حاشیه‌ای ازاره حمام شاهزاده‌ها

تصویر ۷. چند طرح تهیه‌شده از نقوش به‌کاررفته در حاشیه کاشی‌های حمام‌های مورد مطالعه (تهیه از: نگارندگان).



تصویر ۸. کاشیکاری حمام شاهزاده‌ها قبل از مرمت (مأخذ: مرکز اسناد اداره کل میراث فرهنگی استان اصفهان).

به دو شکل مورد استفاده قرار گرفته‌اند: ۱. اسلیمی با ساقه ظریف در لچکی کاشی‌نگاره‌ها و ۲. اسلیمی با ساقه ضخیم که در داخل آن ردیفی از گل‌های پنج‌پر قرار گرفته‌اند (تصویر ۵). در کاشی‌های قاجاری همین حمام، برای پر کردن فضای خالی میان شاخه‌های اسلیمی از گل‌های واقع‌گرایانه مانند گل رز و میخک، کمک گرفته‌اند. در سایر بناهای قاجاری، این اسلیمی‌ها و گیاهان با فرم‌های اسلیمی‌شکل اروپایی در هم آمیخته‌اند اما فرم‌های اسلیمی اروپایی<sup>۶</sup> در حمام‌های اصفهان به کار نرفته است. مطالعه نقوش نشان می‌دهد که به تدریج نقوش اسلیمی و ختایی در کاشی‌های قاجاری حمام‌های اصفهان اهمیت خود را از دست داده‌اند. استفاده از نقوش ختایی، در این حمام‌ها، بعد از عصر صفوی بسیار کم شده و دیگر از ظرافت و زیبایی نقوش ختایی خبری نیست؛ مانند نقوش گیاهی در سربینه حمام جارچی (تصویر ۶) و حاشیه کاشیکاری حمام روغنی.



تصویر ۵. کاشیکاری ازاره بینه حمام علیقلی آقا (عکس از: نگارندگان).



تصویر ۶. کاشی هفت‌رنگ در ازاره بینه حمام جارچی (عکس از: نگارندگان).

**۳.۲.۳. نقش درختان:** درخت به عنوان نماد بالندگی، زندگی روزانه، و رمز جاودانگی و بی‌مرگی در فرهنگ‌های مختلف معرفی شده است (یونگ، ۱۳۷۷: ۲۲۹) (شمیسا، ۱۳۷۲: ۴۶). در فرهنگ اسلامی، درخت نمادی از نور و نیروی الهی و دانش و خردورزی دانسته شده است و در نتیجه همواره به عنوان تجسّدی از اصل خیر مورد احترام بوده است. درخت سرو نیز به عنوان مظهر درخت زندگی تبلور یافته است. (شایسته‌فر، ۱۳۸۹: ۳۵) (زارعی، ۱۳۹۱: ۸۲). با عنایت به اثر که حمام در شادابی و طراوت روح و جسم بر جای می‌گذارد و مفهوم نقش درخت، نمونه‌های متنوع و متعددی از کاربرد نقش درخت در کاشی‌های حمام‌های تاریخی اصفهان دیده می‌شود. نقش درختان پرگل و شکوفه و درخت سرو از اصلی‌ترین نقوش درختان ترسیم‌شده هستند (تصویر ۹). این نقش به تدریج از نمونه‌های انتزاعی عصر صفوی مانند درخت شکوفه در کاشی حمام وزیر به سمت واقع‌گرایی سوق یافته و در نهایت، در اواخر عصر قاجار به شکل کاملاً واقع‌گرایانه ترسیم شده‌اند. بررسی نمونه‌های مطالعاتی نشان می‌دهد که درختان در کاشی‌های صفوی حمام‌ها به عنوان نقش اصلی مطرح بوده‌اند و بخش مهمی از کاشی‌نگاره‌ها به آنها اختصاص یافته است اما با گذشت زمان از اهمیت آنها کاسته شده و به پس‌زمینه رانده شده‌اند. همچنین کیفیت طراحی نقش درختان در اواخر دوره قاجار کاهش یافته است.

**۴.۲.۳. نقش گل و گلدان:** طرح‌های گلدانی با تزیینات اندکی از نقش‌مایه‌های گیاهی که در بناهای دوره صفوی به شکل ساده وجود داشت، در دوره قاجار به نقشی فراگیر در کاشیکاری تمام بناها از جمله مسجد و مدرسه و کاخ و حمام تبدیل شد (بمانیان و دیگران، ۱۳۹۰: ۴). احتمالاً نقش گل و گلدانی موجود در بخش چال حوض حمام شاهزاده‌ها، قدیم‌ترین نمونه به‌جای‌مانده

از کاربرد نقش گلدان انتزاعی در کاشیکاری حمام‌های شهر اصفهان است (تصویر ۱۰) برای تزیین بدنه گلدان و گل‌های داخل آن، از نقوش ختایی [مرسوم] عصر صفوی استفاده شده است. نقوش گلدانی روی کاشی در دوره قاجار گسترش یافته و نسبت به نمونه‌های قبلی از جمله نقوش گلدانی کاخ هشت‌بهشت، طبیعت‌گرایانه‌تر نقش شدند. نقوش گل و گلدانی حمام شاه و حمام روغنی به سبک قاجاری نقش شده و در آنها گل‌ها واقعی‌اند و با رنگ‌های متنوعی مانند قرمز، آبی، سبز و زرد ترسیم شده‌اند. در یک جمع‌بندی می‌توان بیان کرد که نقوش گلدانی به شکل انتزاعی در دوره صفوی و به شکل واقع‌گرایانه در دوره قاجار در کاشیکاری حمام‌های اصفهان مورد استفاده قرار گرفته‌اند.

**۵.۲.۳. گل و مرغ:** کاربرد نقش «گل‌ومرغ» روی کاشی در عصر قاجار رواج یافت. نمونه جالبی از کاربرد گل‌ومرغ با اجرای بسیار ظریف روی کاشی‌های گرمخانه حمام علیقلی آقا وجود دارد (تصویر ۱۱). طرح ترکیبی گل‌ومرغ یکی از موضوعات اصلی نگارگری ایرانی است که با وجود نمونه‌هایی از آن در هنر صفوی و زنده، در دوره قاجار به اوج رسید. مقبولیت نقاشی‌های گل‌ومرغ را می‌توان ناشی از مواردی چون رونق نقاشی «تک‌ورقی» و همچنین نقاشی لاک، تغییر سلیقه عمومی، پیدا شدن حامیان جدید از میان دولت‌مردان شهری، تأثیر پذیرفتن از نقاشی‌های چینی و گوبلن‌های فرانسوی، حضور تصاویر چاپی و گراورهای اروپایی به سبب دادوستد بازرگانی شرکت‌های گوناگون اروپایی در ایران و همچنین تأثیر گرفتن از ادبیات آن دوران دانست. جریان اسلوب فرنگی‌سازی در ایران و رشد و بسط آن در نیمه دوم سده یازدهم هجری، اثری خرسندکننده بر گل‌ومرغ‌سازی داشته و آن را هر چه بیشتر به سنت هنری ناتورالیستی اروپا نزدیک کرده است (آژند، ۱۳۸۵: ۳۲۹-۳۳۰). هر چند کاشی‌هایی



تصویر ۱۰. کاشی با نقش گلدان انتزاعی، چال حوض حمام شاهزاده‌ها (عکس از: نگارندگان).



تصویر ۹. کاشی‌نگاره با نقش درخت شکوفه در میاندر حمام علیقلی آقا (عکس از: نگارندگان).



تصویر ۱۲. کاشی‌نگاره قاجاری با مضمون صحنه شکارگاه در گرمخانه حمام علیقلی آقا (عکس از: نگارندگان).

نگارندگان بر این است که با توجه به جدا بودن روستای رهنان از شهر اصفهان در دوره زندیه<sup>۷</sup> و نیافتن نمونه مشابه طرح گیاهی مورد بحث در محدوده مطالعاتی، می‌توان احتمال داد کاشی‌های حمام رهنان، تولید یک کارگاه محلی بوده است.

### ۳.۳. نقوش حیوانی

از نقوش جانوری در کاشی‌های صفوی حمام‌های اصفهان، به استثنای پرندگان کاشی‌های حمام وزیر، نمونه‌ای باقی نمانده است. نقوش جانوری در کاشی‌های قاجاری حمام‌ها، به شکل واقع‌گرا و اغلب به عنوان تکمیل‌کننده طرح اصلی مورد استفاده قرار گرفته‌اند. استفاده از نقوش حیواناتی مانند اسب، آهو و شیر در صحنه‌های شکار در نگارگری و کاشیکاری قاجاری بیانگر ارتباط نزدیک بین هنرمندان است. بعضی نقوش مانند نقش گرفت‌وگیر گاو و شیر بر روی کاشی‌های سردر حمام حاج بنان و شکار شیر در صحنه شکارگاه جنبه نمادین دارد (تصویر ۱۲). حمله شیر به گاو، نماد پیروزی و قدرت، غلبه تابستان بر بهار، برکت و فراوانی بوده است (باحقی، ۱۳۶۹: ۲۸۰). با وجود کاربرد فراوان نقش حیوانات ترکیبی و اساطیری مانند سیمرغ یا دیو در حمام‌های سایر شهرها، در کاشیکاری حمام‌های شهر اصفهان از این نقوش استفاده نشده است.

### ۴.۳. نقوش انسانی

ترسیم انسان‌هایی با پوشش عصر صفوی، به حالت سهرخ یا نیمرخ با شاخه گلی در دست و نقش جوانانی که در کنار درختان پرشکوه در حال مصاحبت با یکدیگر هستند، از اصلی‌ترین موضوعات در نگارگری و کاشیکاری صفوی است که در کاشی‌های حمام وزیر (تصویر ۱۳) و شاه علی نیز انعکاس یافته است. ترسیم نقش انسان در قالب یک شخصیت خاص در حمام علیقلی آقا از نوآوری‌های کاشیکاری حمام‌های صفوی محسوب می‌شود که در ادوار بعدی مورد تقلید قرار گرفت (طبسی، ۱۳۸۶: ۱۶۱). پرترة علیقلی آقا به



تصویر ۱۱. کاشی با نقش گل و مرغ در گرمخانه حمام علیقلی (عکس از: نگارندگان).

با مضامین پرنده و گیاهان در ادوار قبل از صفوی وجود دارد، نقش گل‌ومرغ به شیوه جدید و متفاوتی به معماری دوره زندیه راه یافت و در دوره قاجار به شکلی گسترده مورد استفاده قرار گرفت (همان، ۳۲۹). در سبک نقاشی گل‌ومرغ روی کاشی، دیگر از رنگ‌های لاجوردی و نیلی - که از رنگ‌های اصیل کاشی محسوب می‌شدند - خبری نیست و بیشتر از رنگ‌های کرم، قرمز و زرد استفاده شده است که اصیل نیستند ولی می‌توان از آن به مثابه یک تنوع در کاشیکاری زمان قاجاریه یاد کرد؛ مانند نقوش گل و مرغ در بهارستان در تهران و در مسجد - مدرسه سید در اصفهان (صوفیان، ۱۳۷۲: ۱۲). استفاده از کاشی‌هایی با نقش گل‌ومرغ در گرمخانه حمام علیقلی آقا، بیانگر اهمیت و مقبولیت این نقش در آن زمان است. به احتمال بسیار، می‌توان سبک گل و مرغ خاصی برای حمام علیقلی آقا در اصفهان تعریف کرد که بر اساس شیوه ترسیم گل‌ها، پرنده‌ها و رنگ‌های به‌کاررفته قابل توضیح است.

۶.۲.۳. نقش تاک و انگور: نقش تاک و انگور، در کاشیکاری بناهای دوره صفویه، به صورت نقوش پیچان اسلیمی به کار رفته و کم‌تر واقع‌گرایانه به کار گرفته شده است اما این نقش در تعدادی از بناهای دوره قاجار، علاوه بر شکل اسلیمی آن، متأثر از غرب به صورت واقع‌گرایانه نیز کار شده است (بمانیان و دیگران، ۱۳۹۰: ۴۳). طرح تاک به شیوه واقع‌گرایانه فقط در گرمخانه حمام بزرگ علیقلی آقا و میان‌در حمام کوچک به کار رفته است. بنابراین استفاده از نقش انگور و برگ آن در حمام‌های اصفهان به‌خصوص در عصر صفوی رواج نداشته است.

۷.۲.۳. سایر نقوش گیاهی: تعداد انگشت‌شمار نقش میوه که برای پر کردن زمینه و ایجاد تعادل بین عناصر تصویر به کار رفته‌اند، حاکی از آن است که در حمام‌های اصفهان، نقش میوه اهمیت چندانی نداشته و مورد توجه نبوده است. روی کاشی‌های حمام رهنان، نقش ابتدایی از گل شاه‌عباسی تصویر شده است. نظر

جدول ۳. مقایسه ویژگی‌های نقوش گیاهی در حمام‌های اصفهان در دو دوره صفوی و قاجار (تدوین از: نگارندگان).

انواع نقوش		دوره صفویه	دوره قاجار
اسلیمی - ختایی	نقوش گلدانی	رعایت اسلوب و قواعد نقوش سنتی	بی‌توجهی به قواعد نقوش سنتی مانند رعایت بندها
		استفاده فراوان از عناصر ختایی	استفاده محدود و کم از عناصر ختایی
		عدم استفاده از فرم‌های اروپایی	عدم استفاده از فرم‌های اروپایی
		گل‌های انتزاعی و تجریدی	گل‌های واقع‌گرا و طبیعی
		اغلب شاخه‌ها بسیار نازک	شاخه‌های متوسط و گاهی ضخیم
		هویت مستقل و واضح	هویت وابسته به سایر نقوش
	نقوش گل و منقش	بدنه تنگ‌مانند	بدنه گلدانی پایه‌دار
		استفاده از نقوش اسلیمی‌مانند روی بدنه	بدنه ظریف
		کاربرد کم (یک نمونه)	گلدان‌های پرگل و کاربرد بیشتر (سه نمونه)
		استفاده از گل‌های ختایی داخل گلدان	استفاده از گل‌های طبیعی و اغلب گل رز
	نقوش تاک	نامشخص بودن رنگ‌های کاشی	رنگ‌های آبی، سبز، زرد و قرمز و قهوه‌ای با شدت رنگ بیشتر
		-	استفاده از گل‌های واقع‌گرا به ویژه گل رز و زنبق
-		طیف رنگی محدود و اغلب بنفش، زرد و قرمز	
ظرافت در طراحی	-	استفاده از گل‌ها به همراه نقوش اسلیمی به نحوی که از اهمیت نقوش اسلیمی کاسته شده است.	
	-	نسبتاً طبیعت‌گرا، دارای جنبه تزئینی، استفاده از رنگ‌های آبی لاجوردی برای زمینه و سبز، زرد و قرمز برای نقش تاک	
	ظرافت در طراحی	استفاده از حرکات سریع قلم برای ایجاد یک‌شکل درخت‌مانند	
	نقش اصلی کاشی‌نگاره در اواخر این دوره ابعاد کوچک‌تر شده و از اهمیت آن کاسته می‌شود.	به پس‌زمینه رانده شده است.	
	بخش زیادی از کادر را در اختیار دارد. در اواخر این دوره به عنوان جزئی از طرح اصلی مطرح می‌شود.	تنها به عنوان عنصر پرکننده زمینه به کار رفته است.	
	استفاده از نقوش انتزاعی و در اواخر این دوره نقوش واقع‌گرا	اغلب به شکل واقع‌گرا ترسیم شده اند.	
	استفاده از رنگ‌های محدود و دور از رنگ‌های طبیعی	استفاده از طیفی از رنگ‌های سبز درخشان	
	نقوش درختان اغلب شلوغ است و دارای برگ‌های متعدد، شکوفه‌های فراوان و میوه هستند.	به دلیل کم‌اهمیت بودن خیلی ساده و بی‌بار نشان داده شده اند.	
	نشان دادن جزئیات و عناصری مانند برگ به شکل مشخص	عدم نشان دادن جزئیات	
	اغلب گل‌های ختایی	گل‌های نسبتاً واقع‌گرا	
حاشیه‌های گیاهی	استفاده از نقوش ختایی به میزان بسیار زیاد	استفاده محدود از نقوش ختایی و به شکلی نازل	
	توجه بسیار به ظرافت حاشیه‌ها	ظرافت نقوش پایین است	
	استفاده غالب از رنگ‌های زرد، آبی، سفید، سبز	سفید، رنگ‌های شاد و گرمی مانند قرمز، زرد و سبز	

علی در سردر حمام علیقلی آقا و کلمات الله، علی و محمد در سربینه حمام خسروآقا به خط معقلی تنها نمونه کتیبه متعلق به عصر صفوی هستند. در عصر قاجار، از خطوط ثلث، نسخ و نستعلیق به رنگ سفید بر زمینه آبی کتیبه‌های ناچیزی بر جای مانده که فاقد امضا و تاریخ هستند.

### ۶.۳. مناظر معماری

مناظر معماری از جمله نقوشی است که در پی اختراع عکاسی و ورود کارت‌پستال‌های اروپایی به ایران، وارد کاشیکاری ایران شده و در عصر قاجار به میزان گسترده مورد استفاده قرار گرفته اند (بمانیان و دیگران، ۱۳۹۰: ۷). منظره معماری در حمام علیقلی آقا، یکی از بزرگ‌ترین منظره‌های ترسیم‌شده روی کاشی، به‌خصوص در حمام‌های ایران است (تصویر ۱۵). در پس‌زمینه کاشی‌قاجاری سردر حمام حاج بنان و کاشی‌نگاره قاجاری زندگی عشایر در حمام علیقلی آقا، ساختمان‌هایی در اندازه بسیار کوچک ترسیم شده اند.

### ۴. مطالعه تطبیقی کاشیکاری حمام‌های اصفهان با دیگر حمام‌های ایران

مهمترین حمام‌های دارای کاشیکاری شاخص که اساس مطالعه تطبیقی این پژوهش قرار گرفته اند، عبارت هستند از حمام‌های



تصویر ۱۵. کاشی‌نگاره منظره شهر در چال حوض حمام (عکس از: نگارندگان).



تصویر ۱۶. چال حوض حمام علیقلی آقا (عکس از: نگارندگان).



تصویر ۱۳. گرمخانه حمام وزیر، محل قرارگیری کاشی‌های کوباچه و کاشی‌های یک‌رنگ در تصویر مشخص شده است (عکس از: نگارندگان).

عنوان اولین نمونه ترسیم چهره یک شخص حقیقی بر کاشی در حمام‌ها حائز اهمیت است. زیرا الگویی برای دوره‌های بعد مانند نقش احمدشاه در سردر حمام پیرسرای رشت شد (تصویر ۱۴). در اوایل عصر قاجار، متأثر از نقاشی روش‌مند صفوی، نقوش انسانی موزون و بر پایه قواعد نگارگری اواخر عصر صفوی ترسیم می‌شدند اما در اواخر دوره قاجار، کیفیت نقوش انسانی روند نزولی یافت. در اواخر عصر صفوی شمار سفارش‌دهندگان غیر درباری هنر نگارگری افزایش یافت. احتمالاً بعضی از نقاشان در کارگاه‌های کاشیکاری نیز فعالیت می‌کرده اند. در نتیجه کاشی‌نگاره‌ها تا حد زیادی از نگاره‌ها الگو پذیرفته اند. عدم استفاده از نقوش اساطیری، پهلوانی و حماسی، نقوش عربان و همچنین تعداد اندک نقوش زنان از دیگر نکات قابل توجه در کاشیکاری حمام‌های اصفهان هستند.

### ۵.۳. کتیبه

نصب کتیبه‌های ساده در سردر و سربینه حمام‌ها مرسوم بوده و محتوای آنها نام حمام، مضامین عامیانه، مذهبی بوده است. کلمه



تصویر ۱۴. کاشی‌نگاره با تصویر علیقلی آقا و طرح خطی تهیه‌شده از آن (عکس و طرح از: نگارندگان).

جدول ۴. نتایج بررسی نقوش و مضامین کاشیکاری در حمام‌های تاریخی اصفهان (تدوین از: نگارندگان).

موارد بررسی شده	نام حمام										
	جارجی	دردشت	وزیر	شیخ بهایی	خسروآقا	علی‌آقا	شاهزاده‌ها	رهان	روغنی	حاج بان	
هندسی	اشکال هندسی	-	-	-	-	×	×	-	-	×	
	گره	-	-	-	-	×	-	-	-	×	
	گیاهی	اسلیمی و ختایی	×	-	-	×	×	×	-	-	-
		درخت	-	×	-	-	×	-	-	-	-
		حاشیه	-	×	-	-	×	×	×	×	×
		تاک	-	-	-	-	×	-	-	-	-
	نقوش	گل و گلدان	-	-	-	-	-	×	-	×	-
		گل و مرغ	-	-	-	-	×	-	-	-	-
		سایر	-	-	×	-	-	-	×	-	-
	جانوری	-	-	×	-	-	×	-	-	×	
انسانی	-	-	×	-	-	×	-	-	×		
کتیبه	-	×	×	×	×	×	-	-	-		

است. کاربرد فرم اسلیمی‌های اروپایی (اسپیرال) در سایر حمام‌ها وجه تفاوت دیگری با کاشیکاری حمام‌های اصفهان است. نقوشی مانند درخت و انگور و حاشیه‌های گیاهی در سایر حمام‌های ایران به میزان انگشت‌شمار مورد استفاده قرار گرفته‌اند.

با وجود در دست بودن نمونه‌هایی از نقوش گل و مرغ روی کاشی در حمام‌های مورد مطالعه، نمونه‌ای مشابه حمام علی‌قلی‌آقا، یافت نشد. فرم بدن پرنده‌های ترسیم‌شده بر کاشی‌های اصفهان مشابه آثار نگارگری و کارهای لاک‌ی اصفهان است و پرنده‌گان به شیوه صحیح بر روی شاخه‌ها جای داده شده‌اند در حالی که در اغلب نمونه‌های موجود در حمام‌های مورد مطالعه، پرنده بر شاخه تعادل ندارد و بی‌دقت ترسیم شده است. همچنین نقوش گل و مرغ در حمام‌های دیگر، تنوع رنگی بیشتری دارند. به نظر می‌رسد این مسئله ناشی از وجود سبک‌های محلی در شهرهای مختلف باشد.

**۳.۴. نقوش حیوانی:** نقش شیر، گاو، اژدها و پرنده‌گانی چون کبوتر، قرقاول و طوطی در کاشیکاری حمام‌های ایران بر جای مانده است. نقش جانوران ترکیبی و موجودات افسانه‌ای در حمام‌های ایران بسیار به کار رفته است. به عنوان مثال نقش دیو سپید در نبرد با رستم، به شکل‌های مختلف و اغلب به شیوه نقاشی قهوه‌خانه ترسیم شده است. تعداد قابل توجه و تاریخ‌های متفاوت کاشی-نگاره‌ها نشان می‌دهد این نقوش در سراسر دوره قاجار مورد پسند بوده است. طاووس از نقش‌های مطرح در کاشیکاری حمام‌های

گنجعلی‌خان، سردارخان، ابراهیم‌خان، وزیر و وکیل در شهر کرمان، حمام پهنه سمنان، حمام‌های خان و سلطان امیر احمد کاشان، حمام خان سنندج، حمام باغ عقیق‌آباد شیراز، حمام حاج آقا تراب نهبوند، سردر حمام گلزار رشت، سردر حمام حاج محمدجعفر حج‌فروش در رشت، حمام وکیل شیراز، حمام شاه مشهد، حمام چهارفصل اراک، و حمام بیگلری کرمانشاه. نتایج این بررسی به‌اختصار در جدول شماره ۵ ارائه شده است.

**۱.۴. نقوش هندسی:** کاربرد نقوش هندسی در قالب تکنیک‌های معرق و معقلی در سردر و سربینه حمام‌های ایران و اصفهان دیده می‌شود. حمام‌های ایران دارای نمونه‌هایی از گره‌های هندسی هستند اما نقش مشابه‌ای میان حمام‌های اصفهان با سایر حمام‌های مورد بررسی دیده نمی‌شود.

**۲.۴. نقوش گیاهی:** از مهم‌ترین نقوش به‌کاررفته در کاشیکاری حمام‌های ایران، نقوش گیاهی بسیار متنوع به خصوص به شکل واقع‌گرا است. طرح‌های اسلیمی در لچکی سردر و نقوش گل‌بوته در ازاره حمام‌ها کاربرد داشته‌اند. نقوش ختایی و اسلیمی سهم اندکی از نقوش گیاهی در حمام‌های سایر مناطق ایران را به خود اختصاص داده‌اند. در حالی که نقوش گیاهی در کاشی‌های صفوی حمام‌های اصفهان، شامل نقوش ختایی و انتزاعی است. بسیاری از حمام‌های سایر شهرها متعلق به دوره قاجار هستند، بنابراین بخش عمده‌ای از نقوش آنها شامل گیاهانی با ترسیم واقع‌گرایانه

جدول ۵. نتایج مطالعه تطبیقی نقوش در حمام‌های اصفهان و حمام‌های شاخص مورد مطالعه (تدوین از: نگارنده).

نوع نقش	حمام‌های اصفهان	حمام‌های شاخص مورد مطالعه
هندسی	کاشی‌های چندضلعی، گره	کاشی مربع، گره
گیاهی	اسلیمی و ختایی	به میزان فراوان و با ظرافت قابل توجه در عصر صفوی به میزان کم‌تر در عصر قاجار همراه با افت کیفیت
	درخت	به میزان فراوان به‌ویژه در عصر صفوی، متأثر از نگارگری مکتب اصفهان، شامل درختان شکوفه، درختان میوه، درخت یاس و چندین نمونه درخت سرو در عصر قاجار در پس‌زمینه کاشی‌نگاره و اغلب به شکل واقع‌گرایانه
تاک	تعداد نمونه‌ها کم	تعداد نمونه‌ها کم
گل و گلدانی	یک مورد گلدان انتزاعی، گلدان‌های واقع‌گرا ساده	عدم استفاده از گلدان انتزاعی، استفاده از انواع گلدان‌ها با گل‌های فراوان به شکل واقع‌گرا
گل و مرغ	ظرافت و دقت فراوان در ترسیم نقوش و جایگیری درست پرند بر شاخه، رنگ‌های محدود، استفاده از گل‌های مشخصی چون رز، زنبق و صدتومانی	عدم ظرافت در بعضی نمونه‌ها، نقوش و رنگ‌ها متأثر از نقاشی قاجاری، تنوع در نوع گل‌ها و شیوه رنگ‌آمیزی
حاشیه‌های گیاهی	تنوع فراوان و اغلب با استفاده از نقوش ختایی و اسلیمی	
حیوانی	پرند، جانوران اهلی، شیر	انواع حیوانات به‌ویژه طاووس و موجودات افسانه‌ای مانند اژدها و دیو
انسانی	مطابق اصول نگارگری مکتب اصفهان	مطابق نقاشی قهوه‌خانه‌ای، کاربرد نقوش حماسی، پهلوانی
کتیبه	خط سفید بر زمینه آبی، خطوط بنایی، نسخ و نستعلیق	خط سفید بر زمینه آبی، خطوط بنایی، ثلث، نسخ و نستعلیق
مناظر معماری	تأکید بر معماری	تأکید بر مناظر طبیعی

استفاده از مضامینی نظیر نقوش اساطیری و داستان‌های شاهنامه، نقوش پهلوانی و حماسی، مذهبی، نقش سربازان و شاهان قاجاری، زنان و مردم عادی، میزان استفاده از نقوش انسانی بیشتر شده است. در کاشیکاری حمام‌های شاخص ایران، اسلوب نقاشی قاجاری و رنگ‌های متنوع مرسوم دوره قاجار به کار رفته است. نقوش انسانی در صحنه شکار حمام علیقلی‌آقای شهر اصفهان، بسیار پخته‌تر، موزون‌تر و با ظرافت بیشتری ترسیم شده‌اند و نمونه مشابه آن در سایر حمام‌ها دیده نمی‌شود. انسان‌های ترسیم‌شده در کاشی‌نگاره زندگی عشایر در حمام علیقلی‌آقا که متعلق به اواخر دوره قاجار است، از کیفیت بسیار پایینی در نقاشی برخوردار است و شباهت بسیاری با نقوش انسانی در کاشی حمام‌های دیگر دارد. در هیچ‌کدام از حمام‌های ایران نقوش عریان انسانی دیده نمی‌شود و نقش زنان نیز به تعداد اندک مورد استفاده قرار گرفته است. اگرچه از زمان آغاز ترسیم نقوش انسانی بر کاشی‌های حمام‌ها اطلاعی نداریم، اما می‌توانیم بگوییم حمام‌های اصفهان رواج‌دهنده و انتقال‌دهنده کاربرد نقوش انسانی در کاشیکاری

ایران (از جمله حمام بیگلری و حمام خان سنندج) است اما در حمام‌های اصفهان فقط در نقوش آهک‌بری و نقاشی دیواری مورد استفاده قرار گرفته است. در یک جمع‌بندی می‌توان گفت نقوش حیوانی در حمام‌های ایران نسبت به حمام‌های اصفهان، از تنوع بیشتری برخوردار اند و در بین آنها نمونه‌های متعددی از نقوش اساطیری، پهلوانی و موجودات افسانه‌ای دیده می‌شود. تفاوت چندانی در ترسیم نقوش حیوانی در حمام‌های اصفهان و سایر شهرها مشاهده نمی‌شود. به نظر می‌رسد شیوه طراحی هنرمندان محلی، نقش و اثر قابل توجه‌ای در اجرای این نقوش نداشته است.

**۴.۴. نقوش انسانی:** اگرچه کاربرد نقوش انسانی در حمام‌ها منعی نداشته، تعداد نقوش انسانی بر کاشی حمام‌های ایران در عصر صفوی و زندیه انگشت‌شمار هستند. متأسفانه در بررسی انجام‌شده، به جز کاشی‌های حمام گنجعلی‌خان، نمونه دیگری متعلق به عصر صفوی در حمام‌های شاخص یافت نشد تا با نقوش انسانی حمام‌های اصفهان مقایسه شود. در دوره قاجار، به گواه

احتمال وجود سبک‌های محلی در ترسیم برخی نقوش مانند نقوش گل و مرغ بر کاشی‌های حمام‌های ایران مطرح کرد.

#### پی‌نوشت‌ها

\* این مقاله برگرفته از پایان‌نامه کارشناسی ارشد جمیله منصوری با عنوان بررسی و مطالعه تکنیک ساخت و تزیین کاشیکاری در حمام‌های تاریخی شهر اصفهان از آغاز عصر صفویه تا اواخر دوره قاجار به راهنمایی دکتر سیدهاشم حسینی و مشاوره دکتر میترا شاطری است.

۱. کریستین پرایس گزارش داده: «در گرمابه خرابه‌المفجر، آرایش‌های دل‌انگیز با کنده‌کاری بر سنگ و حتی مجسمه آدمیان برآورده بودند. طاق در ورودی با مجسمه خلیفه در جامه سرخ آراسته‌شده و این در از رواقی گنبددار به تالاری بزرگ که کف آن با موزاییک پوشیده شده باز می‌شود. در کنار گرمابه، تالار بار کوچکی بود که یک نقش نیم‌دایره با درخت، سه آهو و یک شیر به رنگ‌های سیاه، آبی مایل به سبز و قهوه‌ای و با تکنیک موزاییک‌کاری در آنجا برآورده بودند» (پرایس، ۱۳۶۴: ۱۷-۱۸).

۲. یکی از این نقوش قابل‌توجه در حمام‌های عباسی، تصویر عنقا با صورتی مثل انسان و منقاری چون کرکس با چهار بال و دو دست چنگال‌دار بوده است (مسعودی، ۱۳۷۴: ۵۷۷).

۳. نمونه جالبی از کاشیکاری با تصویر فردوسی در حال پخش سکه‌های نقره و طلا و تصویر داستان‌های خمسه نظامی در حمام بلخ متعلق به دوره تیموری گزارش شده است (کشاوری، ۱۳۷۶: ۶). متأسفانه به دلیل تخریب بسیاری از حمام‌های تیموری و تزیینات وابسته به آنها، نگاره‌ها اصلی‌ترین شواهد برای بررسی تزیینات در حمام‌ها محسوب می‌شوند.

۴. برای اطلاعات بیشتر در این باره رجوع کنید به: (ثابتی، ۱۳۸۲: ۱۳۵-۱۳۸) و (نوری شادمهانی، ۱۳۸۵: ۲۲-۲۴).

۵. یاکوب پولاک در این‌باره می‌نویسد: «نمای خارج حمام با نقاشی‌های بد بازاری تزیین شده است که معمولاً تصویر گول‌ها و کشتی‌گیران یا صحنه‌های نبرد رستم را مجسم می‌سازد» (پولاک، ۱۳۶۱: ۶۷). و نیز در جای دیگر می‌نویسد: «... مطلوب‌ترین نقش‌ها، تصویر سواری است که با شمشیر پهلوان فاتح، دو نیم شده است، درحالی‌که نیمی از او در حال فروافتادن از اسب است، نیم دیگر خود را قائم به اسب نگاه داشته است» (همان، ۲۴۴). در سفرنامه کارلا سرنا مربوط به دوره قاجار می‌خوانیم: «این تصاویر از نوع نقاشی دیواری بسیار ابتدایی و شبیه صورتک‌هایی است که اطفال دبستانی می‌کشند. پرچم شاهنشاهی و شیر و خورشید، دیگر تصاویر بزرگ منقوش در این تابلوهاست. قوه تخیل صورتگر، در کنار این تصاویر چیزهای عجیب دیگری ترسیم کرده است که هیچ‌گونه تناسبی با یکدیگر ندارند. از جمله آنها تصویر زانی است با صورت‌های باز، میمونی بزرگ به حالت آویخته با گل یا میوه‌های در دست و حیواناتی که از کشتی نوح خارج می‌شوند» (سرنا، ۱۳۶۳: ۱۶۷-۱۶۸).

۶. فرم‌های اسلیمی اروپایی، معادل در نظر گرفته‌شده برای واژه اسپیرال است. اسپیرال در لغت به معنای مارپیچ و حلزونی

حمام‌ها بوده‌اند و احتمالاً الگو نیز فرار گرفته‌اند. نقوش انسانی در حمام‌های ایران تنوع بیشتری نسبت به حمام‌های اصفهان داشته است، اما به دلیل سابقه نقاشی و نگارگری در شهر اصفهان، شیوه نقاشی روی کاشی‌ها در حمام‌های اصفهان پختگی بیشتری دارد و همین مسئله وجه اصلی تفاوت آنهاست.

۵.۴. **کتیبه‌ها:** محتوا، شیوه اجرا و حتی خطوط به‌کاررفته در کتیبه‌های حمام‌ها در اصفهان و سایر شهرهای ایران یکسان بوده و چندان تفاوتی با یکدیگر ندارند.

۶.۴. **مناظر معماری:** در حمام‌ها به تعداد انگشت‌شمار از نقش مناظر در کاشیکاری استفاده‌شده است مانند نقش منظره‌های طبیعت در حمام چهارفصل اراک. با مقایسه نقش مناظر حمام اراک و حمام اصفهان، می‌توان تفاوت‌هایی در طراحی نقوش و رنگ‌بندی آنها مشاهده کرد.

#### نتیجه

نقوش به‌کاررفته در حمام‌های شهر اصفهان را می‌توان در گروه‌های نقوش هندسی، گیاهی، حیوانی، انسانی، و سایر نقوش مانند کتیبه و مناظر معماری طبقه‌بندی کرد. نتایج بررسی نشان می‌دهد که بهره‌گیری از نقوش هندسی و کتیبه و مناظر به تعداد کم، نقوش حیوانی و انسانی به میزان متوسط و نقوش گیاهی به فراوانی در کاشی‌های حمام‌های اصفهان نقش شده است. توجه به ظرافت و دقت در ترسیم نقوش در اغلب کاشی‌نگاره‌های حمام‌های اصفهان، استفاده از نقوش ختایی با ظرافت فراوان و به تعداد زیاد در عصر صفوی، تنزل نقوش ختایی از لحاظ کمیت و کیفیت در عصر قاجار، رواج نداشتن نقوش جانوری در کاشیکاری حمام‌های اصفهان به‌ویژه در عصر صفوی، تأثیرپذیری نقوش کاشیکاری به‌ویژه نقوش انسانی و حیوانی از نگارگری اصفهان، استفاده فراوان از مضامین درباری مانند گشت‌وگذار در طبیعت، مجالس بزم و شکار در دوره صفوی و قاجار، عدم استفاده از برخی نقوش مانند نقوش حماسی و پهلوانی، استفاده محدود از نقوش هندسی و نقش زنان، برخی از ویژگی‌های شاخص در کاشیکاری حمام‌های اصفهان محسوب می‌شوند.

بر اساس نمونه‌های مطالعاتی، احتمالاً منشأ برخی نوآوری‌ها مانند استفاده از نقش یک فرد حقیقی روی کاشی، استفاده از کاشی نگاره‌هایی با ابعاد بزرگ بر ازاره‌ها، استفاده از نقوش گلدانی در حمام، کاشیکاری‌های موجود در حمام‌های اصفهان هستند. همچنین مطالعه تطبیقی انجام‌شده نشان می‌دهد در حمام‌های اصفهان، بیشترین توجه بر تزیینات کاشیکاری تمرکز یافته است در حالی‌که در حمام‌های سایر شهرها (به جز تعدادی معدود) عمدتاً بر روی تزیینات آهک‌بری و نقاشی دیواری تمرکز شده است. اگرچه تنوع مضامین و نقوش در حمام‌های شاخص مورد مطالعه بیشتر از حمام‌های اصفهان است، اما مواردی مانند شیوه ترسیم و طراحی نقوش، کیفیت نقوش و استفاده یا عدم استفاده از برخی نقوش، باعث ایجاد تفاوت‌هایی میان کاشی‌های حمام‌های اصفهان با سایر حمام‌ها شده است. به نحوی که می‌توان

است.

۷. حمام رهنان از ابنیه دوره زندیه در محله رهنان، در نزدیکی شهر اصفهان بوده که بارش و گسترش محدوده شهر، امروزه به یکی از مناطق شهر اصفهان تبدیل شده است.

## منابع

- ابن بطوطه. (۱۳۷۶). سفرنامه. ترجمه محمدعلی موحد. چ ۶. ج ۱. تهران: آگاه.
- آژند، یعقوب. (۱۳۸۵). مکتب نگارگری اصفهان. تهران: وزارت فرهنگ و ارشاد اسلامی؛ انتشارات فرهنگستان هنر.
- باقری، فریبا. (۱۳۸۲). «نگاهی بر کاشی هفت‌رنگ حمام عقیق‌آباد». در کتاب ماه هنر، ش ۵۷ و ۵۸، ص ۱۵۸-۱۶۳.
- بمانیان، محمدرضا و کوروش مؤمنی و حسین سلطان‌زاده. (۱۳۹۰). «بررسی تطبیقی نقوش کاشیکاری دو مسجد - مدرسه چهارباغ و سید اصفهان». در مطالعات تطبیقی هنر، سال اول. ش ۲، ص ۱-۱۶.
- بمانیان، محمدرضا و کوروش مؤمنی و حسین سلطان‌زاده. (۱۳۹۰). «بررسی نوآوری و تحولات تزیینات و نقوش کاشیکاری مسجد-مدرسه‌های دوره قاجار». در نگره، ش ۱۸، ص ۳۵-۴۷.
- بیبهقی، ابوالفضل محمدبن حسین. (۱۳۷۴). تاریخ بیبهقی. تصحیح خلیل خطیب رهبر. ج ۱. چ ۴. تهران: مهتاب.
- پرایس، کریستین. (۱۳۶۴). تاریخ هنر اسلامی. ترجمه مسعود رجبینیا، چ ۲. تهران: علمی و فرهنگی.
- پولاک، یاکوب. (۱۳۶۱). سفرنامه پولاک (ایران و ایرانیان). ترجمه کیکاووس جهاننداری. تهران: خوارزمی.
- ثابتی، الهه. (۱۳۸۲). «معماری حمام در مینیاتور ایرانی». در کتاب ماه هنر، ش ۶۳ و ۶۴، ص ۱۳۲-۱۳۹.
- حاجی قاسمی، کامبیز. (۱۳۸۳). گنجنامه فرهنگ آثار معماری اسلامی ایران: حمام‌ها. ج ۱۸. تهران: دانشگاه شهید بهشتی، دانشکده معماری و شهرسازی؛ روزنه.
- حمزه‌لو، منوچهر و ابوالفضل فراهانی و لاشجردی. (۱۳۸۲). «حمام چهارفصل اراک». در کتاب ماه هنر. ش ۵۷ و ۵۸، ص ۱۲۰-۱۲۴.
- دالمانی، هانری رنه. (۱۳۳۵). از خراسان تا بختیاری. ترجمه محمدعلی فرهوشی، تهران: امیرکبیر.
- رشید نجفی، عطیه. (۱۳۸۸). حمام‌های تاریخی تبریز. تبریز: فناذر - آشینا.
- رئیس، مژگان. (۱۳۶۹). بررسی نقوش انسان و حیوان در کاشیکاری‌های به‌جای‌مانده از بناهای تاریخی شهر اصفهان (دوره صفوی و قاجار). پایان‌نامه کارشناسی رشته نقاشی استاد راهنما: جعفر روحبخش اصفهان: دانشگاه هنر اصفهان، دانشکده هنرهای تجسمی (چاپ‌نشده).
- زارعی، محمدابراهیم. (۱۳۹۱). «نگاهی به معماری و تأکید بر نقش‌پردازی در آرایه‌های حمام خان سنندج». در هنرهای زیبا، معماری و شهرسازی، دوره ۱۷، ش ۱، ص ۷۳-۸۵.
- سرنا، کارلا. (۱۳۶۳). مردم و دیدنی‌های ایران. ترجمه غلامرضا

سمعی. تهران: نشر نو.

- سیف، هادی. (۱۳۷۶). نقاشی روی کاشی. تهران: سروش.
- شاردن، ژان. (۱۳۷۲). سفرنامه شاردن. ترجمه اقبال یغمایی. ج ۳. تهران: توس.
- شایسته‌فر، مهناز. (۱۳۸۹). «تزیینات کاشیکاری نمای بیرونی موزه پارس شیراز». در کتاب ماه هنر، ش ۱۴۷، ص ۳۲-۳۷.
- شمیسا، سیروس. (۱۳۷۲). نقد شعر سهراب سپهری. تهران: صدای معاصر.
- صوفیان، مسعود. (۱۳۷۲). بررسی نقاشی گل و مرغ دوره قاجار تا معاصر. پایان‌نامه کارشناسی رشته صنایع دستی. استاد راهنما: اصغر جوانی. اصفهان: دانشگاه هنر اصفهان، دانشکده هنرهای سنتی (چاپ‌نشده).
- طبسی، محسن. (۱۳۸۶). شناسایی و تحلیل عوامل مؤثر بر تغییرات کالبدی و عملکردی معماری گرمابه‌های ایران در دوره صفوی. پایان‌نامه دکتری رشته پژوهش هنر. استاد راهنما: مجتبی انصاری تهران: دانشگاه تربیت مدرس، دانشکده هنر (چاپ‌نشده).
- فقیهی، علی‌اصغر. (۱۳۷۵). آلبویه و اوضاع زمان ایشان نموداری از زندگی مردم آن عصر. رشت: صبا.
- کریمیان سردشتی، نادر. (۱۳۸۲). کتاب‌شناسی حمام. تهران: سازمان میراث فرهنگی کشور.
- کشاورزی، مجید. (۱۳۷۶). مطالعه حمام‌های تاریخی و به‌طور اخص بررسی و طرح مرمت و احیای حمام شاهزادگان در بازار اصفهان. پایان‌نامه کارشناسی ارشد رشته مرمت و احیای بناها و بافت‌های تاریخی. استاد راهنما: فرهاد فخار تهرانی و حسین رایتی مقدم. اصفهان: دانشگاه هنر اصفهان، دانشکده حفاظت و مرمت (چاپ‌نشده).
- کیان، مریم. (۱۳۹۱). «کاشی‌های منقوش حمام ابراهیم‌خان ظهیرالدوله کرمان». در بیناب (سوره مهر)، ش ۲۱، ص ۱۹۳-۲۱۲.
- مخلص، محمدعلی. (خرداد و تیر ۱۳۸۲). «تزیینات و آرایه حمام». در کتاب ماه هنر، ش ۵۷ و ۵۸، ص ۱۰۶-۱۱۴.
- مسعودی، ابوالحسن علی بن الحسین. (۱۳۷۴). مروج الذهب و معادن الجوهر. ترجمه ابوالقاسم پاینده. چ ۵. تهران: انتشارات علمی و فرهنگی.
- مطلبی، زهره. (۱۳۹۲). مطالعه و ارائه طرح مرمت و بازسازی کاشی‌های ازاره حمام شاه اصفهان در راستای بازسازی حمام. پایان‌نامه کارشناسی ارشد رشته مرمت اشیاء فرهنگی تاریخی. استاد راهنما: حسین احمدی و حسام اصلانی. اصفهان: دانشگاه هنر اصفهان، دانشکده حفاظت و مرمت (چاپ‌نشده).
- مکی‌نژاد، مهدی. (۱۳۸۸). تاریخ هنر ایران در دوره اسلامی: تزیینات معماری. تهران: سازمان مطالعه و تدوین کتب علوم انسانی دانشگاه‌ها (سمت).
- نوری شادمهانی، رضا. (۱۳۸۵). «عناصر ساختاری و تزییناتی حمام در نگارهای از کمال‌الدین بهزاد». در کتاب ماه هنر، ش ۱۰۱ و ۱۰۲، ص ۲۰-۲۵.

- بی نام. (۱۳۷۲). زندگی جدید - کالبد قدیم، گزیده‌های از بناهای  
با ارزش تاریخی. عکاس جاسم غضبان پور. ج ۱. ج ۳. تهران:  
وزارت مسکن و شهرسازی.

- یاحقی، محمدجعفر. (۱۳۶۹). فرهنگ اساطیر و اشارات داستانی  
در ادبیات فارسی. ج ۲. تهران: سروش.  
- یونگ، کارل گوستاو. (۱۳۷۷). انسان و سمبول‌هایش. ترجمه  
دکتر محمود سلطانیه. تهران: جام جم.